

Індекс 74318

МІЖНАРОДНИЙ

# Туризм™

Червень - липень 3 (129) '16

www.intour.com.ua

ГРЕЦІЯ  
УГОРЩИНА  
ІТАЛІЯ  
ІСПАНІЯ  
ТУРЕЧЧИНА  
БРИТАНІЯ  
УКРАЇНА



**МАЛЬТА**

Зірки MTV

**ГРУЗІЯ**

Гори, мури і тури

**ВАЛЕНСІЯ**

Архітектуризм

**ШВЕЙЦАРІЯ**

Світ Чарлі

**ІСЛАНДІЯ**

DELFA ∞ TOUR

Літо на Марсі







# ІСЛАНДІЯ Космотур

Подорожі до країни могутніх вулканів, вибухових гейзерів і «марсіанських» ландшафтів часто порівнюють з інoplanетними. Наша не стала винятком, тим більше, що відбулась вона у квітні, коли північна країна лише почала зеленіти.

✈ Ірина ГОРОБЕЦЬ  
📷 Олександр ГОРОБЕЦЬ

Гюльфосс — Золотий водоспад.

DELFA TOUR

# до Ісландії



Ісландія — це не екзотика, а суперекзотика. Яка розташована просто в Європі й водночас залишається краєм неторканої природи. Через свою суворість вона ніколи не була і, напевно, не стане мейнстримом для туристичних компаній України. Проте український туроператор «Delfa Tour» зацікавився нею ще понад 10 років тому. Нічого, що це далеко від чартерних напрямків і туди просилися лише одиничні клієнтів. Зате бути першовідкривачем — для компанії почесно і досить сміли-

во. Та й останнім часом українці, попри кризу в країні, звернули увагу на загадкову Ісландію. А може, саме «завляки» кризи? У «Delfa Tour» запевняють, що ця країна — справжній антистрес, і подорож до неї здатна змінити ваші стосунки зі всесвітом. Можемо це підтвердити, побувавши у рекламно-освітньому турі для турагентів і журналістів від «Delfa Tour» — першому такому за всю історію не дуже активних відносин України та Ісландії. ♦





Можна лише уявити, які титанічні сили брали участь у створенні цих пейзажів.



Турагентсько-журналістська група з України в «космосі» Ісландії.

#### Хто в космонавти?

Якщо ви налаштовані на готельну ідилію з «олд-інклюдивом», вам не сюди. Тут справді незвично. Північна природа з мінливою погодою зробили тутешні ландшафти і людей стриманими та сповненими внутрішньої сили. Вас оточуватимуть каміння, холодні й гарячі води, житло буде без витребеньок, ви не відчуєте пряного духу екзотики. Зате тут панує своя, відмінна від усього естетика.

Ісландія — свіжа й неторкана. І це можна відчути сповна, лише коли ти вже побував не тільки в «чартерних» країнах, а

й десь у нетрях Борнео чи на мисі Доброї Надії, посмакував ексцентричні страви мішленівських ресторанів, відчув на Карібах, як «ямайським ромом пахнуть сутінки»... Одне слово, це країна для тих, хто вже багато бачив, кого складно здивувати розкішшю тропіків, хто здатний відрізнити справжнє від розрекламованого.

І головне — Ісландія для тих, хто готовий змінюватися. Так, вона змінює людей. Коли стоїш на краю провалля, куди, здається, ринуть усі води світу, всіляка метушня втрачає сенс, а на передній план виступають справжні життєві цінності.

Але треба бути готовим до випробувань. По-перше, бажано перестати рахувати гроші хоча б тимчасово (країна не з дешевих). По-друге, варто готуватися до природних і погодних «ексклюзивів». Небачені краси Ісландії тому й неторкані, що вони малодоступні. Тому й в країні лише 330 тисяч населення, що небагато хто згоден жити в гармонії з нелгідним островом.

У деякого виникне запитання: чому ж сюди, на що дику «планету», летять туристи з усього світу? Ісландія щороку приймає кількість туристів, яка перевищує її населення у понад 4 рази, і ця цифра зро-



Долина гейзерів. На невеличкій території — чимало об'єктів, які булькають, парують, хлюпають і вибухають.



Гейзер Строккур б'є на 20–30 метрів у висоту кожні 5–10 хвилин.



Ісландські коні — унікальні, дикі й дуже симпатичні.

стає. Відповідь може дати наша подорож, і то частково, оскільки всі чари Ісландії годі спізнати під час короткого прес-туру.

#### Космічний шаттл

Містечко Хелла чекало нас за 90 кілометрів від Рейк'явіка. Якщо у столиці мешкає дві третини населення країни, то тут — лише кількості осіб, і це вважається «містом».

Дорога від аеропорту «Кефлавік» («Keflavikflugvöllur») стелилася рівно і була майже вільною від транспорту. Лише час від часу наш автобус обганяли крупні джипи: в Ісландії це не розкіш, а засіб пересування, адже шляхи, особливо всередині країни, бувають навіть «дуже ґрунтовими».

Обабіч розкинулися ті самі «космічні» пейзажі. Одного разу проминули поле з кам'яними пірамітками — своєрідними обе-

регами, які наскладали люди. Кожний камінь приблизно за сто років обростає лишайником та мохом (майже як в українському прислів'ї) і зеленіє здалеку.

По бережках струмків паслися сотні, а може, й тисячі диких гусей та лебедів («гусей-лебедів» із казки). Першу весняну травичку скубли напівдикі ісландські коні.

До речі, тут-таки ми проминули комплекс, де відбуваються кінні шоу «Horse Breeding» за участю північних скакунів. Це надихнуло нашого високопрофесійного гіда Марину на розповідь про дивних волохатих конячок, а нас — на окремий розділ про них.

#### Марсіанські коні

І не лише тому, що живуть серед «інопланетних» ландшафтів. Таких на Землі просто не буває. Тільки коні Ісландії здатні





Червоноїсті скелі та кам'яні «стовпи» біля чорного пляжу Рейнісф'яра.



видобувати траву та лишайник із-під снігу так, як північні олені. Тільки вони можуть з однаковим успіхом скакати по засніженій і закрижанілій місцевості аж п'ятьма алорами. І тільки вони, живучи в дикій природі, залишаються дружніми до людей, адже не зазнали шкоди ні від них, ні від хижаків, котрі в Ісландії не водяться.

**Поруч із грізним вулканом, який засипав попілом усі околиці, процвітає агрофірма. Статечний ісландець показав нам, що попіл досі залягає смугами серед ріллі. Зате пшениця як родить!**

Ставлення до коней на острові теж особливе. Якщо ви назвете їх «поні» через зріст (130–145 сантиметрів), господарі можуть образитися. Тварини здатні виконувати всю кінську роботу — від катання туристів до перевезення вантажів. У не такі вже й давні часи ісландці проходили весь життєвий шлях разом із сумирними волохатими супутниками.

Завезли сюди коней вікінги близько тисячі років тому — скоріш за все, з Ірландії. Брали на кораблі невеликих, щоб ошадити місце. З них сформувалися морозостійкі, з масивною головою, сильні та витривалі конячки. І дуже комфортні для

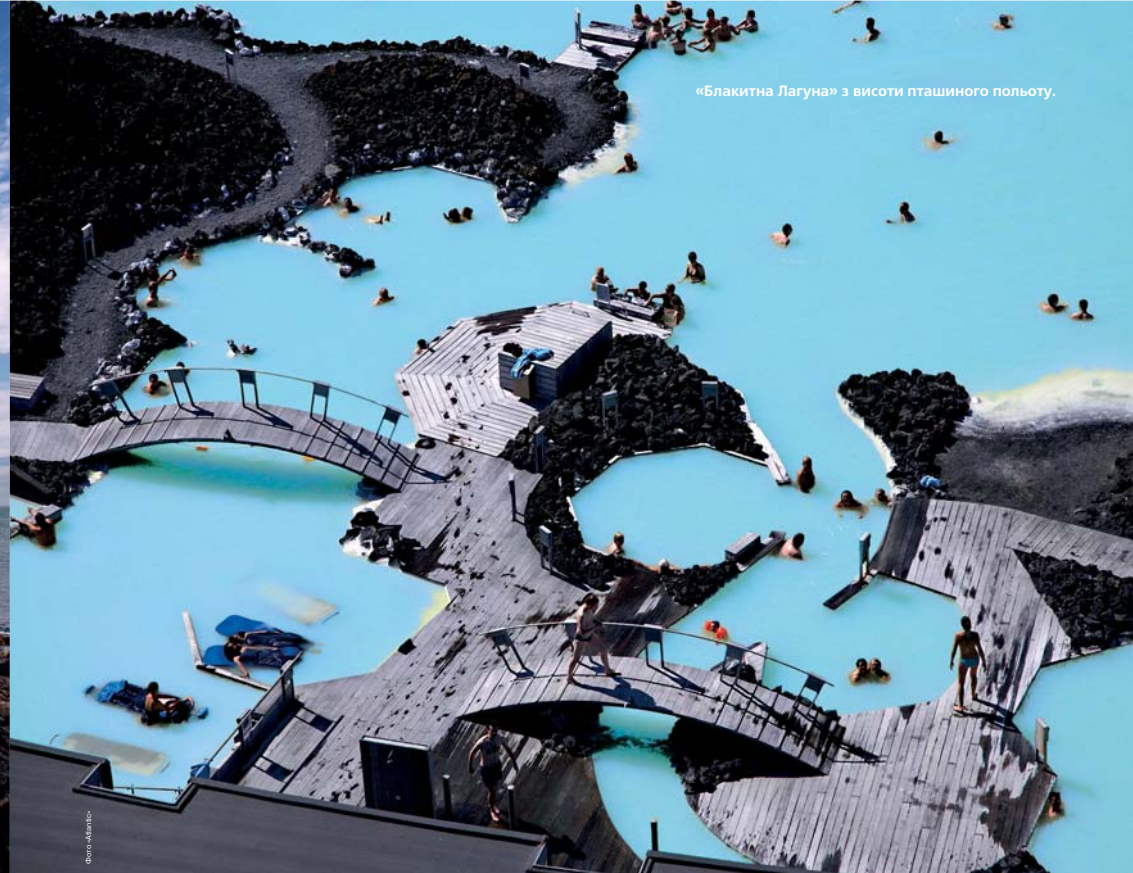
їзди. Навіть якщо ви «чайник» у цій справі, в сідлі почуватиметесь досить впевнено.

Унікальний «острівний» статус породи відстоюється з усією суворістю закону. Сюди з X століття (!) заборонено завозити будь-яких інших коней для уникнення схрещування. І навіть самим ісландським коням, коли тих вивозять із країни, повернутися на батьківщину зась, щоб не занесли ветінфекції.

**Сафари з північним сяйвом**

Але подорож триває.

Містечко Хелла. Ніч. Готель. Дзвінок із рецепції: «Пліз, якщо бажаєте побачити ▶

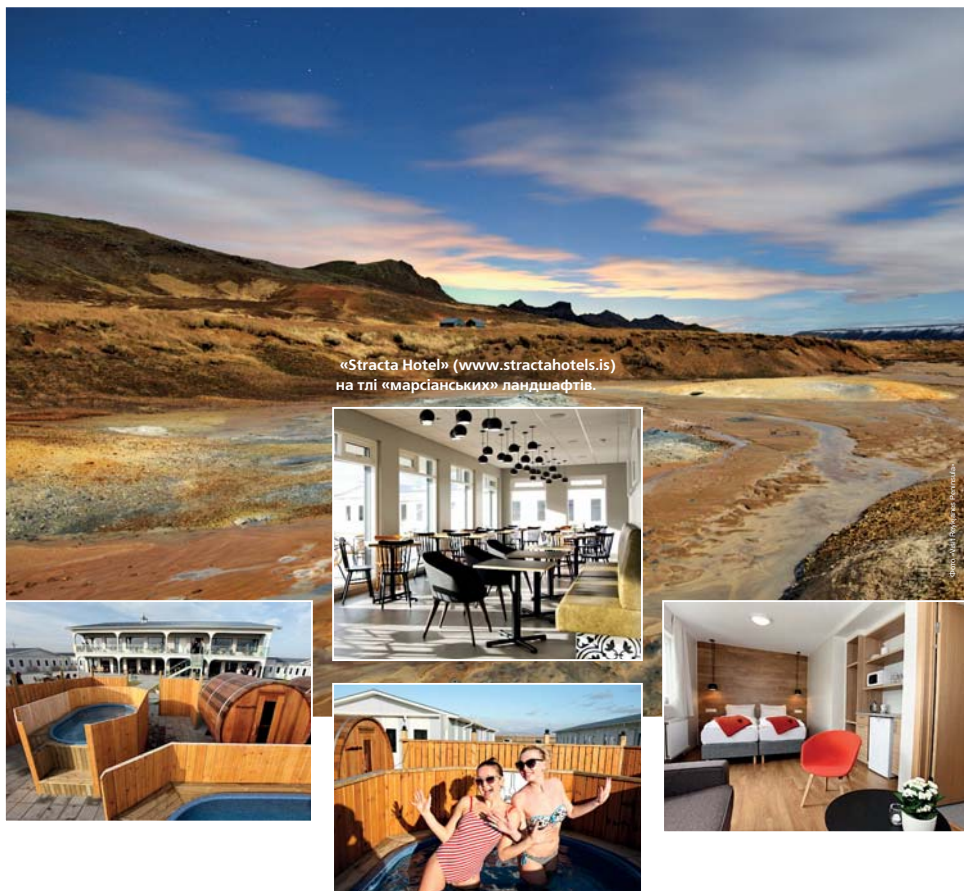


«Блакитна Лагуна» з висоти пташиного польоту.

Насолоди геотермального комплексу «Блакитна Лагуна».







«Stracta Hotel» ([www.stractahotels.is](http://www.stractahotels.is)) на тлі «марсіанських» ландшафтів.

полярне сяйво — швиденько надвір». Тут це традиція. Звичне для місцевих небесне явище збуджує приїжджих до нестями, тож ісландці не пропускають нагоди їх порадувати.

Японські туристи швидко повантажились у задалегідь підготовлені джипи і помчали подалі від містечка туди, де чисті сприйняття не заважає найменше світло цивілізації. А нас шілково влаштували ковдри, в які ми по-індіанському загорнулися, вийшовши споглядати таємничі вогні. Небо мінилося зелено-жовтими дугами і зигзагами, які створює «сонячний вітер» у послабленому геомагнітному полі північних широт. Про наукове пояснення феномена думати не хотілося. А ось розуміння того, заради чого сюди їдуть, прийшло раптом саме собою.

#### Архітектура і комфорт

Узагалі будинки в Ісландії, м'яко кажучи, не вражають: досить прозаїчні коро-



бочки з каменю, скла і металу серед кам'янистих пагорбів. Але щоб готель... Коли ми надіслали фото «Stracta Hotel» \*\*\*\*+ із міста Хелла, дочка назвала його «дуже лаконічним» («зірки» готелю — від «Delfa Tour», адже офіційної категоризації готелів Ісландія не має). Зате всередині було напрочуд затишно, охайно та ергономічно. Для комфорту є геть усе. А що, ви приїхали до Ісландії ніжитися?! З «надмірностей» — на подвір'ї оригінальні сауни у вигляді дерев'яних діжок та два «джакузі».

Як виявилось, насправді то ванни, але із цілющою термальною водою!

Побудований 2014 року, заклад відразу здобув відзнаки «Вибір мандрівників» від «TripAdvisor» та «Один із 25 найкращих готелів світу» за версією видання «The Times». Розташований лише за годину їзди від столиці, в усамітненому місці, він є ідеальною відправною точкою для подорожей Південною Ісландією та спостережень за полярним сяйвом. Поруч — гольф-поля і геотермальні купальні. Готель має 122 номери різних категорій та сімейні котеджі, запрошує до бару, бістро та цікавого ресторану з концепцією «local food» і панорамними вікнами на вулкан Ейяф'ятлайокудль.

#### Полярні помідори

Надалі геотермальний феномен супроводжував нас по всій країні: тут на повну використовують дармову природну енергію, наприклад, для обігрівання осель.



Рейк'явік. Панорама з пагорба Перлан.



Столичні школярки дають вуличний концерт.

Кульмінацією стала ферма «Greenhouse», де нас зустріли «чарочками» з помідорів, у які був налитий крутий місцевий самогон із картоплі та тмину — брєннвін. Диво дивне — біля входу жовті соняшник, а по ньому повзав справжнісінький джміль! Може, якийсь особливо шерстистий, як ті ісландські конячки? Ні, це з Голландії, їх звідти завозять (по 80 комах у контейнері, 35 євро кожний) для запилення рослин.

І овочі, і соняшники, і джмелі живуть тут завдяки геотермальній енергії. Ну, й енергії людей та новітнім технологіям. 10 робітників «Грінхаусу», обслуговуючи шпалерні рослини, забезпечують 370 тонн екологічно чистих овочів на рік. Поки одні томати сходять, інші досягають.

#### «Золоте кільце Ісландії»

Термоферма відкрила для нас компактний і водночас дуже видовищний маршрут для тих, хто в Ісландії вперше, — «Золоте кільце».

Другим пунктом на ньому був Золотий водоспад, або Гюльфосс (Gullfoss). Він справді вразив! Хиמרних обрисів каньйон, у який із висоти 32 метри з різних боків ринуть бурхливі потоки. Повітря сповнене гулу і дрібних бризок. Скажемо чесно, незважаючи на пізніші відвідання інших водоспадів, таке сильне враження краси та величі більше не повторювалося.

Долина гейзерів стала нашим першим проникненням у вулканічну суть острова Ісландія. На невеличкій території зосере-

джено чимало об'єктів, які булькають, парують, хлоплюють, а то й вибухають, час від часу вивергаючи тонни води. Такими є Гейзер (Geysir), який дав назву всім іншим природним фонтанам планети, але нині вже значно втратив свою силу, а також Строккур (Strokkur), який викидає стовп окропу і пари на 20–30 метрів у висоту кожні 5–10 хвилин.

Парадоксально, але замкнулося наше «Золоте кільце Ісландії» розривом — тріщиною між континентальними платфор-



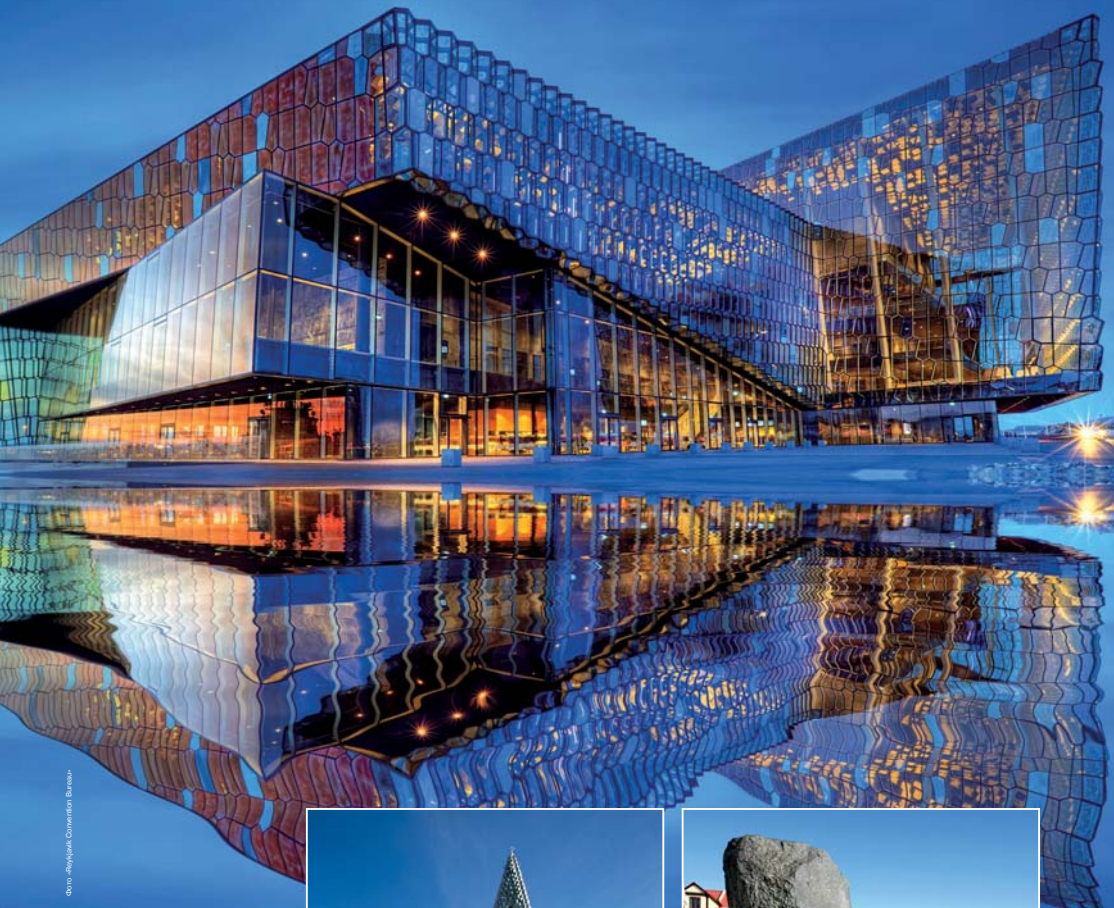


Фото: «Фотушник, Сопитеро Веласко»

«Награ» (з ісландської — «Арфа») — концертний зал і конгрес-центр, гордість Рейк'явіка.

Церква Хатльгримскір'я та пам'ятник Лейфурові Ериксону — вікінгу, який вважається першовідкривачем Америки.



Скульптура «Невідомий чиновник».

мами, яка пролягає в національному парку «Тингветлір» («Thingvellir») зі Спадщини ЮНЕСКО. Розколина росте: за рік просувається на 4 міліметри в американський бік і на 7 — у європейський. Віддаляємось... І над усім цим прокладено дерев'яну доріжку, якою ми заінтриговано прогулялися.

На території нинішнього «Тингветліру» збилося народне віче — Альтинг, який вважають

першим парламентом у Європі. Він діяв із 930 по 1798 рік. Тут же в 1000 році ісландці вирішили прийняти християнство. А ще в цьому місці 17 червня 1944-го проголосили державну незалежність Ісландії.

#### Попіл і процвітавання

Могутній водоспад, нові «місячні» пейзажі в рамках екскурсії «Південне узбережжя» могли

## Откройте жемчужину северной Европы, Рейкьявик, с авиакомпанией airBaltic!

А также более 60 популярных направлений Европы, Скандинавии и Востока

- [www.airbaltic.com](http://www.airbaltic.com)
- Линия для пассажиров из Украины +38 044 384 01 20
- e-mail: [kiev@airbaltic.com](mailto:kiev@airbaltic.com)

**airBaltic.com**

Удобная пересадка в Риге. Международный аэропорт Рига — удобный и компактный. Пересадка на следующий рейс до следующего пункта назначения займет до 30 минут пешком.



Будинки обігріваються термальною водою. Одна з найбільших цікавин Рейк'явіка — котельня «Перлан» на пагорбі, зарослому лісом. Споруда нагадує ромашку, кожна пелюстка якої є резервуаром.

Цей куточок узбережжя називається Рейнісф'яра (Reynisfjara) і має славу найпохмурішого з наймальовничіших пляжів. Неподалік на березі височіють ще одні скелі — з дивного шаруватого каміння, схожого то на розкришене печиво, то на спресоване монпансьє. Деякі скелі складаються з вертикальних чотиригранних стовпів — так дивно скристалізувалася вулканічна лава, застигнувши на цих берегах. Частина її море перемололо на чорний пісок.

#### Чорний пляж

Що вам розповість про місце, де сірі хвилі, розітнуті гострими, мов зуби акули, скелями, накочуються на чорний пісок?

#### Молочно-блакитний антистрес

Є в Ісландії місце, дуже тепле, комфортне і по-справжньому ідилічне. Тут люди знімають стреси, лікують нерви і доводять свою шкіру до оксамитового стану. Або просто відпочивають і розслаблюються в гарній компанії.

«Блакитна Лагуна» («Blue Lagoon») — унікальний у світовому масштабі геотермальний комплекс, розташований на півострові, серед сірих зазубрених валунів лавового поля, за 20–25 хвилин їзди від аеропорту «Кефлавік» і за 50 хвилин — від столиці. Термальна водичка молочно-небесного відтінку має температуру 38–40 градусів у будь-яку пору року та унікальний склад із трьох головних біоактивних компонентів: мінералів, діоксиду кремнію та водоростей. Дивовижної барви воді на-

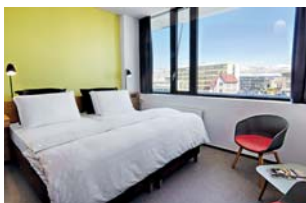


Виявляється, полярне сяйво можна побачити не лише взимку.



Столичний готель «CenterHotel Midgardur» ([www.centerhotels.com](http://www.centerhotels.com)).

Фото: «Promote Iceland»



і стильний. Номери зручні, з великими вікнами на місто й океан, оформлені теплою деревиною, по-сучасному обладнані, з безкоштовним Wi-Fi, наборами для чаю та кави. У ресторани подають якісні сніданки, вечери та видають чималі ланч-бокси із собою.

Поруч — старовинна вулиця Лейгавгур, на яку низані популярні ресторани, клуби, бари та магазини.

У столиці мешкають дві третини населення країни від загальних 330 тисяч. Нескладно вирахувати, що за масштабами Рейк'явік — шось на зразок Білої Церкви. Утім, тут є все, що потрібно столиці: головна вулиця, майдан із кав'ярнями, кафедральний собор, ставок із лебедями, десяток музеїв і стільки ж басейнів із термальною водою.

Будинки обігріваються тією самою водою. Одна з найбільших цікавин столиці — це котельня «Перлан» (Perlan) на однойменному пагорбі, зарослому лісом. Назва означає «перлина», але споруда більше нагадує ромашку, кожна пелюстка якої є резервуаром зі звичайною водою, підігрітою термальними джерелами, а на горі розташований панорамний ресторан, який до того ж обертається.



дає саме діоксид кремнію. А ще він утворює на дні осад цілошної білої «глини», якою тут мастяться всі очі. Здається, що прозорість води бажає кращого, але вона тут повністю оновлюється через кожні 40 годин, її чистоту підтверджує міжнародний екологічний «Блакитний прапор».

Після масок і купання в усіх нас були схожі відчуття: шкіра почувалася відпочилою, помолоділою і неначе навчилася дихати. Попередні ісландські враження



ніби вляглися й стали округлими, як морська галька.

#### Рейд по Рейк'явіку

Першим відкриттям у столиці для нас став «CenterHotel Midgardur»\*\*\*+ («зірки» — також від «Delfa Tour»). Готель — у самому центрі міста, за кілька хвилин ходьби від головних цікавин. Новий представник мережі «CenterHotel» відкритий лише торік. Дизайн закладу лаконічний

**DELFA TOUR**  
[www.delfa.com.ua](http://www.delfa.com.ua)  
(044) 492-2925, (068) 775-2653  
**ІСЛАНДІЯ**

**Літо – 2016**  
Туристичні групи  
Червень: 2, 16, 23  
Серпень: 6, 13, 20  
Від 2000 євро з особи + авіа

Автоподорожі, риболовля, «китове сафарі», круїзи, spa-відпочинок і лікування у «Блакитній лагуні»...

картки», незважаючи на те, що прем'єр і так подав у відставку.

В околицях Рейк'явіка ми побачили резиденцію верховних правителів Ісландії Бессатадир (Bessatadir, XVIII століття) та особняк Хевді (Hofdi), в якому зустріч президента США Рейгана і радянського лідера Горбачова покляли край «холодній війни». Непоказний на вигляд будинок засвідчував, що тут, на острові, неподалік від тектонічної розколини між континентами, злікували тріщину між двома світами. Чи надовго?

З такими думками ми поверталися літаком на свою «планету». За чотири дні ісландські вітри видули зі свідомості дрібниці й залишили головне: родину, батьківщину і справу. Якщо про них дбатимемо, як ісландці, у нашому єдиному на всіх світі буде все гаразд. ■

Інша найвища точка міста — церква Хатль-гримскір'я (Hallgrímskirkja). Вона справляє потужне архітектурне враження. З фасаду нагадує чи то космічний корабель (як він вписується в нашу «інопланетну» подорож!), чи то храмовий орган, чи то височезну хвилю з металу. На зубчасту форму фасаду архітектора Гудйона Самуельсона надихнули бачені нами природні кам'яні стовпи Рейнісф'яри. Незважаючи на гіперсучасний вигляд споруди, її почали будувати ще в 1945-му. Роботи тривали понад 40 років! За величю парафіяльну лютеранську церкву часто називають собором. Усередині — Великий механічний орган на 5275 труб. На дзвіницю заввишки 74,5 метра можна піднятися ліфтом і оглянути звідти Рейк'явік.

Атмосфера в місті спокійна і дружна. Особливо, якщо врахувати несподіваний для нас вуличний концерт у виконанні ісландської молоді. Вбрані у народні строї, красуні та легіні співали старовинних пісень. Виявляється, це учні колись дівочої, а тепер звичайної школи, в якій давно зародилася традиція на початку квітня тишити гордячому співом і танцями. Напевно, дівчатам краще треба було заміжк...

А на майдані гордячому спокійно і дружно протестували проти уряду, компрометованого світовим офшорним скандалом. Вони били у барабани і показували чиновникам «червоні

#### «DELFA TOUR» РЕКОМЕНДУЄ

**Віза Ісландії** оформлюється у норвезькому консульстві в Україні. Країна асоційована з Шенгенською зоною.

**Дістатися** можна через провідні аеропорти Європи. Зверніть увагу на лоукост-перельоти з Вільнюса та Риги («Air Baltic» дає змогу дістатися Ісландії «одним квитком» Київ – Рига – Рейк'явік, що надійніше і зручніше).

**Доцільно** замовляти пакетні групові тури — це організаційно простіше, не потребує знання мови і не надто дорожче за самостійні поїздки. Оптимальна тривалість перебування — 5–14 днів.

**Популярні** подорожі — «флай енд драйв» (машина + карта + опис цікавин), на тематичні події світового рівня: щорічний гастрономічний фестиваль «Food & Fun», музичні фестивалі, медичні конгреси...

**Більше інформації** — у туроператора «Delfa Tour» і на його сайт: [www.delfa.com.ua](http://www.delfa.com.ua).

**DELFA TOUR**

За допомоги в підготовці матеріалу дякуємо компанії «Delfa Tour» та особисто пані Світлані Шамініній, а також туроператору з прийому в Ісландії в особі пані Галіни Андерсен (Galina Andersen).